



# Årsredovisning

A-kassan för Service och Kommunikation

2019



**seko**

A-KASSAN FÖR SERVICE  
OCH KOMMUNIKATION

## Innehåll

Förvaltningsberättelse.....	2
Organisation .....	3
Verksamheten i siffror 2019 .....	3
Verksamheten 2020 – förväntad framtida utveckling.....	5
Förslag till resultatdisposition.....	6
Flerårsöversikt.....	7
Resultaträkning.....	8
Balansräkning .....	9
Noter till resultat och balansräkning .....	11
Redovisningsprinciper.....	11
Styrelsens underskrifter .....	16

# Förvaltningsberättelse

## Struktur och organisation

A-kassans högsta beslutande organ är föreningsstämman som normalt sammanträder en gång per år. Under 2019 hölls stämman den 18 maj. Mellan stämmorna har styrelsen det yttersta ansvaret för verksamheten. Under 2019 sammanträdde styrelsen 8 gånger.

## Styrelse per den 31 december 2019

Anneli Jonsson, ordförande  
Mats Ekeklint, vice ordförande  
Helen Thornberg, ledamot  
Glenn Nordström, ledamot  
Ulrika Nilsson, ledamot  
Jonas Forslind, ledamot  
Anette Schierbeck, statens ledamot  
Gülseher Aras, arbetstagarnas ledamot

Anki Gerdin, suppleant  
Siv Andersson, suppleant  
Kenth Konradsdal, suppleant  
Henrietta Stein, statens suppleant  
Daniel Ivemyr, arbetstagarnas suppleant

## Av styrelsen utsedd ledning

Alf Mellström, kassaföreståndare

## Revisorer

Sune Johnson, PwC Sverige, auktoriserad revisor  
Stefan Zetterlund, revisor  
Mikael Andersson, revisor  
Birgitta Bjelkberg, PwC Sverige, auktoriserad revisorssuppleant  
Gerardo Berrios, revisorssuppleant  
Magnus Werner, revisorssuppleant

## Organisation



*Personalen i Sekos a-kassa finns på kontor i Stockholm, Sundsvall, Växjö och Göteborg.*

## Verksamheten i siffror 2019

*Siffror inom parantes avser år 2018*

### Utbetald ersättning

Den högsta ersättning per dag i arbetslöshetsförsäkringen är 910 kronor under de första 100 ersättningsdagarna och 760 kronor för de resterande dagarna av ersättningsperioden. Medelersättning per dag i Sekos a-kassa under 2019 var 756 kronor (746). Totalt har a-kassan betalat ut 307 008 305 kronor (261 982 160) i ersättning under 2019 och antal ersättningsdagar var 419 602 (345 096). Antalet medlemmar som någon gång under året fick ersättning utbetald var 5 370 vilket är 384 fler än under år 2018.

### Meddelanden från Arbetsförmedlingen

Arbetsförmedlingen skickar ett meddelande till a-kassan när en arbetssökande missar ett möte, inte lämnar in sin aktivitetsrapport, tackar nej till jobb eller på annat sätt missköter sitt arbetssökande.

Arbetsförmedlingen har under 2019 skickat 7 578 (6 362) meddelanden till Sekos a-kassa. Utifrån dessa har vi fattat 7 360 beslut varav 262 tillerkänts ersättning och 4 782 lämnats utan åtgärd. Beslut om sanktion har fattats i 2 241 fall.

### Omprövningar och överklaganden

Enligt 61 § lagen om arbetslöshetsförsäkring har en sökande som inte är nöjd med beslut som fattats av a-kassan rätt att begära omprövning av beslutet. Under 2019 begärde 222 (225) medlemmar att deras beslut skulle omprövas. Antalet fattade omprövningsbeslut var under året 233 (216), av dessa ändrades det ursprungliga beslutet i 72 (59) fall.

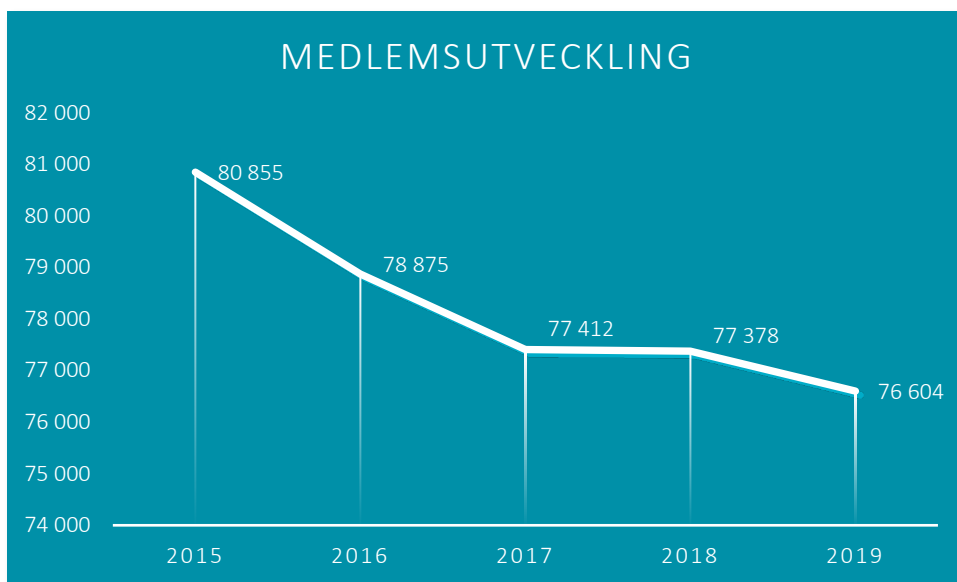
A-kassans omprövningsbeslut kan överklagas till förvaltningsdomstol. Under året överklagades 22 (12) av a-kassans omprövningsbeslut till förvaltningsrätterna. Under 2019 inkom domar i 22 (14) ärenden till a-kassan.

#### Felaktigt erhållen ersättning

A-kassan har under året fattat beslut om återkrav i 896 (685) ärenden. I 6 (6) fall har a-kassan också beslutat att polisanmäla medlemmen enligt bidragsbrottslagen.

#### Medlemsutveckling

Under 2019 fick Sekos a-kassa 6 925 (7 951) nya medlemmar, samtidigt lämnade 7 620 (8 064) medlemmar a-kassan, varav 1 141 (1 038) utträdde på grund av bristande betalning och 39 (24) blev uteslutna. Den 31 december 2019 uppgick därmed medlemsantalet till 76 604 (77 299) medlemmar. Antalet kvinnor som var medlemmar i a-kassan minskade under 2019 med 309 till 19 175 och utgör 25 procent av det totala antalet medlemmar.



#### Medlemsavgift

Under 2019 var medlemsavgiften 134 kronor per månad för de som enbart hade medlemskap i Sekos a-kassa. För personer med medlemskap i både a-kassan och fackförbundet Seko var avgiften 125 kronor per månad.

Av medlemmarna var 61 685 (64 463) anslutna till både Sekos a-kassa och fackförbundet Seko. Antal enskilt anslutna medlemmar per 31 december 2019 var 14 919 (13 915) stycken.

## Verksamheten 2020 – förväntad framtida utveckling

### Arbetslösheten

Vi har under flera år upplevt en stark högkonjunktur med mycket hög efterfrågan på arbetskraft. Vissa av våra branscher, till exempel väg och anläggning, har tillhört de som till och med haft problem att hitta kvalificerad arbetskraft. Andra branscher har en vikande sysselsättning och det finns också områden där sysselsättningen är stabil över åren och därmed inte så konjunkturkänslig.

Vår verksamhetsplan och budget är baserad på en bedömning om en måttlig ökning av arbetslösheten bland medlemmarna i vår a-kassa. Bakom den bedömningen låg en förväntad avmattning i den svenska ekonomin. Effekterna av pandemin Covid-19 har dock omkullkastat alla tidigare planer. Den verklighet vi nu ser framför oss är en påtaglig ökning av arbetslösheten under 2020. Vi kommer att vidta en mängd olika aktiviteter för att hantera en sådan situation på bästa möjliga sätt.

### Medlemsutveckling

Medlemsutvecklingen i Sekos a-kassa har varit mycket negativ under många år. En tydlig trend är att andelen enskilt anslutna ökar, medan andelen förbundsanslutna minskar. Under 2018 och 2019 har vi lyckats vända den mångåriga trenden till ett mindre medlemsunderskott. Året 2019 medförde dock en något sämre medlemsutveckling jämfört med 2018.

Vi ska ha fortsatt starkt fokus på en positiv medlemsutveckling också under 2020. Vår bedömning är dock att det finns en underliggande negativ medlemsutveckling orsakad av färre arbetstillfällen inom våra verksamhetsområden. Dock har de negativa effekterna av pandemin Covid-19 påtagligt ökat intresset för medlemskap i a-kassan vilket kommer att ge en bättre medlemsutveckling än vad vi tidigare beräknat.

### Dataskyddsarbetet

Under 2019 utsåg vi, tillsammans med övriga a-kassor inom Facklig Administration i Samverkan AB (FASAB), ett dataskyddsombud med uppgift att se över vårt dataskyddsarbete. Vi kommer kontinuerligt fortsätta att arbeta med dataskydd och informationssäkerhet, bland annat genom interna utbildningar, genomgång av upprättade behandlingsregister och en ny och sammanhållen informationssäkerhetshandbok.

### Utveckling av medlemssystemet

Vårt medlemssystem PUMA har, med start i augusti 2019, utvecklats till att även utgöra ett ärendehanteringssystem för medlemsärenden. Syftet med arbetet har bland annat varit att automatisera ärendehanteringens så långt som är möjligt, samtidigt som vi säkerställer högsta möjliga kvalitet i våra processer. Ärendehanteringssystemet tas i bruk under första kvartalet 2020.

### Samarbete med förbundet

Vår ambition är att fördjupa och om möjligt intensifiera samarbetet med vårt förbund, bland annat genom att medverka vid träffar med förtroendevalda, vara ute på arbetsplatser som drabbats av uppsägningar, och i övrigt verka för våra medlemmars bästa, med särskilt fokus på medlemsutvecklingen.

### Omorganisation hos Arbetsförmedlingen

I slutet av 2019 startade Arbetsförmedlingen enheten Granskning och Kontroll (EGK). Under första kvartalet av år 2020 beräknas denna omorganisation vara klar med tre nya kontor som

tillsammans utgör EGK. Enheten utreder och skickar de meddelanden a-kassorna får från Arbetsförmedlingen. De kommer även att utföra nya kontroller som inte gjorts tidigare, så kallade stickprovskontroller av de sökandes inlämnade aktivitetsrapporter.

#### Lagstiftning och övriga regelverk

Under 2018 kom kommittédirektivet ”En ny arbetslöshetsförsäkring för fler, grundad på inkomster”. Syftet med utredningen är att analysera och föreslå ett mer ändamålsenligt regelverk med ökad förutsebarhet och minskad administration, anpassat till nya förutsättningar. Utredningstiden, som förlängts genom ett tilläggsdirektiv, är satt att pågå till den 15 maj 2020.

#### VARPA - ett program för a-kassornas digitalisering

Vi börjar närma oss slutet när det gäller utvecklingen av digitaliseringsprogrammet VARPA som Sveriges a-kassor tagit fram. Under 2020 inleds den sista fasen av VARPA, genom utrullningen av Våra sidor. Programmets resultat planeras levereras under våren 2021 till samtliga a-kassor. Våra sidor kommer att innebära en välbehövlig digitalisering och automatisering av alla a-kassors sätt att arbeta.

## Förslag till resultatdisposition

*Belopp i tusen kronor*

	<b>2019</b>
Eget kapital vid räkenskapsårets början	79 871
Årets underskott	-5 900
Summa	73 971
Disponeras så att i ny räkning överförs	73 971

## Flerårsöversikt

	<b>2015</b>	<b>2016</b>	<b>2017</b>	<b>2018</b>	<b>2019</b>
Antal anställda	44	42	42	42	42
Nettoomsättning	115 503	134 715	132 066	117 472	116 671
Balansomslutning	138 806	133 098	128 393	114 198	123 277
Eget kapital	75 339	78 946	89 960	79 871	73 971
Resultat efter finansiell int/kost.	-11 291	3 607	11 014	-7 799	-5 900
Soliditet	54%	59%	70%	70%	60%



# Resultaträkning

Belopp i tusen kronor

<b>INTÄKTER</b>		<b>2019</b>	<b>2018</b>
Medlemsavgifter	Not 1	116 671	117 472
Övriga statliga bidrag		0	0
<b>SUMMA INTÄKTER</b>		<b>116 671</b>	<b>117 472</b>
<b>ADMINISTRATIONSKOSTNADER</b>			
Personalkostnader	Not 2	-27 320	-28 064
Övriga externa kostnader	Not 3	-19 288	-21 428
Avskrivningar enligt plan		-211	-251
<b>SUMMA ADMINISTRATIONSKOSTNADER</b>		<b>-46 819</b>	<b>-49 743</b>
<b>Resultat före avgifter till staten</b>		<b>69 852</b>	<b>67 729</b>
<b>AVGIFTER TILL STATEN</b>			
Finansieringsavgift		-76 332	-75 612
<b>SUMMA AVGIFTER TILL STATEN</b>		<b>-76 332</b>	<b>-75 612</b>
<b>Resultat före finansiella poster</b>		<b>-6 480</b>	<b>-7 883</b>
<b>FINANSIELLA POSTER</b>			
Finansiella intäkter	Not 4	834	375
Finansiella kostnader		-254	-291
<b>SUMMA FINANSIELLA POSTER</b>		<b>580</b>	<b>84</b>
<b>Resultat före poster arbetslöshetsförsäkringen</b>		<b>-5 900</b>	<b>-7 799</b>
<b>POSTER ARBETSLÖSHETSFÖRSÄKRINGEN</b>			
Statliga bidrag till arbetslöshetsersättning	Not 5	318 723	257 422
Kostnad arbetslöshetsersättning	Not 6	-318 723	-257 422
Kostnad ej statsbidragsberättigad arbetslöshetsersättning			
<b>SUMMA POSTER ARBETSLÖSHETSFÖRSÄKRINGEN</b>		<b>0</b>	<b>0</b>
<b>ÅRETS RESULTAT</b>		<b>-5 900</b>	<b>-7 799</b>

# Balansräkning

Belopp i tusen kronor

<b>TILLGÅNGAR</b>	<b>2019-12-31</b>	<b>2018-12-31</b>
<b>Anläggningstillgångar</b>		
<b>MATERIELLA ANLÄGGNINGSTILLGÅNGAR</b>		
Inventarier	Not 7      414	571
<b>FINANSIELLA ANLÄGGNINGSTILLGÅNGAR</b>		
Långfristiga värdepappersinnehav	Not 8      10 000	10 000
<b>Summa anläggningstillgångar</b>	<b>10 414</b>	<b>10 571</b>
<b>Omsättningstillgångar</b>		
<b>KORTFRISTIGA FORDRINGAR</b>		
Fordringar statliga bidrag till arbetslöshetsersättning	Not 9      28 459	14 547
Fordringar felaktig arbetslöshetsersättning	Not 10      2 723	2 900
Fordringar ränta felaktig arbetslöshetsersättning	160	0
Fordringar medlemsavgifter	Not 11      1 013	1 121
Fordringar närliggande organisationer	7 633	7 595
Övriga fordringar	Not 12      5 911	5 193
Förutbetalda kostnader och upplupna intäkter	1 266	2 237
	<b>47 165</b>	<b>33 593</b>
<b>KORTFRISTIGA PLACERINGAR</b>		
Övriga kortfristiga placeringar	Not 13      64 873	64 826
<b>KASSA OCH BANK</b>	<b>825</b>	<b>5 209</b>
<b>Summa omsättningstillgångar</b>	<b>112 863</b>	<b>103 628</b>
<b>SUMMA TILLGÅNGAR</b>	<b>123 277</b>	<b>114 199</b>

## EGET KAPITAL, AVSÄTTNINGAR OCH SKULDER

### Eget kapital

Eget kapital vid räkenskapsårets början		79 871	87 670
Årets över/underskott		-5 900	-7 799
<b>Summa eget kapital</b>		<b>73 971</b>	<b>79 871</b>

### Avsättningar

Avsättningar felaktig arbetslöshetsersättning	Not 14	2 723	2 900
<b>Summa avsättningar</b>		<b>2 723</b>	<b>2 900</b>

### Skulder

Skulder arbetslöshetsersättning	Not 9	28 459	14 547
Skulder finansieringsavgift		6 336	6 325
Leverantörsskulder		1 773	1 836
Övriga skulder	Not 15	6 859	5 941
Upplupna kostnader och förutbetalda intäkter	Not 16	3 156	2 778
<b>Summa skulder</b>		<b>46 583</b>	<b>31 427</b>

### SUMMA EGET KAPITAL OCH SKULDER

		<b>123 277</b>	<b>114 198</b>
--	--	----------------	----------------

## Noter till resultat och balansräkning

### Redovisningsprinciper

Tillämpade redovisnings- och värderingsprinciper överensstämmer med lagen om arbetslöshetskassor, IAF:s föreskrifter samt årsredovisningslagen i tillämpliga delar.

Redovisningsprinciperna är oförändrade i jämförelse med föregående år, förutom att kortfristiga placeringar från och med detta år värderas till det lägsta alternativet av anskaffningsvärde och verkligt värde (marknadsvärde). Jämförelsebelopp har justerats med hänvisning till ändrad redovisningsprincip.

Den förändrade redovisningsprincipen innebär en negativ påverkan på ingående eget kapital med 1 747 tkr.

### Intäkter

Medlemsavgifter redovisas såsom intäkter i den period medlemsavgifterna avser.

### Finansiella tillgångar

Kortfristiga placeringar värderas till det lägsta alternativet av anskaffningsvärde och verkligt värde (marknadsvärde). Långfristiga innehav värderas till anskaffningsvärdet. Om värdet på aktien och/eller andelarna minskar och denna värdenedgång kan antas vara varaktig görs en nedskrivning. Värdering sker enligt portföljmetoden.

### Avgifter till staten

Arbetslöshetskassan redovisar kostnad för finansieringsavgift enligt erhållen debitering från IAF för räkenskapsårets kalendermånader.

### Statligt bidrag till arbetslöshetsersättning och kostnad arbetslöshetsersättning

Arbetslöshetsersättning och statsbidrag till arbetslöshetsersättning som är hänförlig till räkenskapsåret redovisas som kostnad respektive intäkt oavsett tidpunkten för betalning i enlighet med IAF:s föreskrifter. En uppskattning av storleken på fordran respektive skuld per bokslutsdagen görs enligt erhållen beräkning från Sveriges a-kassor.

### Fordringar

Fordringar redovisas till det belopp som beräknas bli betalt.

### Fordringar och avsättningar felaktig arbetslöshetsersättning

I enlighet med IAF:s föreskrifter redovisas fordringar felaktig arbetslöshetsersättning och motsvarande avsättning till det belopp som beräknas bli inbetalt respektive utbetalt.

### Anläggningstillgångar

Materiella anläggningstillgångar avskrivs systematiskt över bedömd ekonomisk livslängd. Linjär avskrivningsmetod tillämpas. Tillämpade avskrivningstider redovisas nedan.

Inventarier	5 år
Datainventarier	4 år
Dataprogram	4 år

<b>1) MEDLEMSAVGIFTER</b>	<b>2019</b>	<b>2018</b>
Medlemsavgift förbundsanslutna	92 767	95 242
Medlemsavgift enskilt anslutna	23 904	22 230
<b>SUMMA</b>	<b>116 671</b>	<b>117 472</b>
<b>2) PERSONAL</b>	<b>2019</b>	<b>2018</b>
Medeltal anställda	42	42
Kvinnor	34	34
Män	8	8
Löner och arvoden styrelse och kassaföreståndare	1 102	1 102
Löner och arvoden, övriga anställda	16 999	17 125
Sociala avgifter	6 258	6 444
Pensionskostnader, kassaföreståndare	73	73
Pensionskostnader, övriga anställda	1 343	2 215
Utbildning	447	507
Övriga personalkostnader	2 306	1 520
Byggnads a-kassas del av personalkostnader	-1 208	-922
<b>SUMMA</b>	<b>27 320</b>	<b>28 064</b>
<b>Antal styrelseledamöter och ledande befattningshavare (varav män i %)</b>		
Styrelseledamöter	8 (38%)	7 (43%)
Andra ledande befattningshavare	3 (67%)	3 (67%)
<b>3) ÖVRIGA EXTERNA KOSTNADER</b>	<b>2019</b>	<b>2018</b>
Revisionsarvode	328	358
Lokalkostnader	3 691	3 496
Hyra anläggningstillgångar	91	473
Kontorsmaterial och trycksaker	498	323
Aviseringskostnader	2 162	2 837
Förvaltning, Sveriges a-kassor	464	464
Driftskostnader	8 409	10 183
Telekommunikation och postbefordran	1 397	1 581
Kostnader för transporter och resor	174	160
Kostnader för representation	1	1
Information/reklam	102	92
Befarade och konstaterade förluster medlemsavgifter	18	0
Övrigt	1 953	1 460
<b>SUMMA</b>	<b>19 288</b>	<b>21 428</b>

Av beloppet avser 1 977 tkr (2 261 tkr) inköp från Seko

<b>4) FINANSIELLA INTÄKTER</b>	<b>2019</b>	<b>2018</b>
Ränta på återkrav felaktig arbetslöshetsersättning	408	208
Övriga ränteintäkter	426	167
<b>SUMMA</b>	<b>834</b>	<b>375</b>
<b>5) STATLIGA BIDRAG TILL ARBETSLÖSHETSERSÄTTNING</b>	<b>2019</b>	<b>2018</b>
Statligt bidrag till arbetslöshetsersättning	306 580	261 238
Periodiserat statligt bidrag till arbetslöshetsersättning	13 913	-2 375
Återbetald ersättning (till Arbetsförmedling)	-2 302	-1 646
Förändring värdereglering avsättning felaktig ersättning	532	205
<b>SUMMA</b>	<b>318 723</b>	<b>257 422</b>
<b>6) KOSTNADER ARBETSLÖSHETSERSÄTTNING</b>	<b>2019</b>	<b>2018</b>
Arbetslöshetsersättning	306 580	261 238
Periodiserad arbetslöshetsersättning	13 913	-2 375
Återbetald arbetslöshetsersättning (från ersättningstagare)	-2 302	-1 646
Förändring värdereglering fordran felaktig ersättning	532	205
<b>SUMMA</b>	<b>318 723</b>	<b>257 422</b>
<b>7) INVENTARIER</b>	<b>2019-12-31</b>	<b>2018-12-31</b>
Anskaffningsvärde	1 822	1 101
Årets inköp	54	721
Utgående anskaffningsvärde	1 876	1 822
Akkumulerad avskrivning vid årets början	-1 251	-1 000
Årets avskrivningar	-211	-251
Utgående ackumulerade avskrivningar	-1 462	-1 251
<b>SUMMA</b>	<b>414</b>	<b>571</b>
<b>8) LÅNGFRISTIGA VÄRDEPAPPERSINNEHAV</b>	<b>2019-12-31</b>	<b>2018-12-31</b>
	Bokf.värde	Bokf.värde
Institutionella Räntefonden långa placeringar Sverige (A)	10 000	10 000
<b>SUMMA</b>	<b>10 000</b>	<b>10 000</b>
Ingående anskaffningsvärde	10 000	0
Köp/avyttringar under året	0	10 000
Utgående anskaffningsvärde	10 000	10 000

9)	<b>FORDRINGAR STATLIGA BIDRAG TILL ARBETS- LÖSHETSERSÄTTNING RESPEKTIVE SKULDER ARBETSLÖSHETSERSÄTTNING</b>	<b>2019-12-31</b>	<b>2018-12-31</b>
	Ingående periodiserade fordringar statligt bidrag till arbets- löshetsersättning respektive skulder arbetslöshetsersättning	14 547	16 921
	Årets förändring	13 912	-2 374
	Utgående periodiserade fordringar statligt bidrag till arbets- löshetsersättning respektive skulder arbetslöshetsersättning	<b>28 459</b>	<b>14 547</b>
10)	<b>FORDRINGAR FELAKTIG ARBETSLÖSHETSERSÄTTNING</b>	<b>2019-12-31</b>	<b>2018-12-31</b>
	Ingående ackumulerade fordringar	2 900	3 365
	Årets tillkommande fordringar	3 343	1 808
	Årets inbetalningar	-2 713	-2 020
	Årets eftergiftsbeslut	-275	-48
	Osäkra fordringar	-532	-205
	Utgående ackumulerade fordringar	<b>2 723</b>	<b>2 900</b>
11)	<b>FORDRINGAR MEDLEMSAVGIFTER</b>		
	Fordringar medlemsavgifter	1 013	1 121
	<b>SUMMA</b>	<b>1 013</b>	<b>1 121</b>
12)	<b>ÖVRIGA FORDRINGAR</b>	<b>2019-12-31</b>	<b>2018-12-31</b>
	Källskatt, arbetslöshetsersättning	5 787	4 909
	Övriga fordringar	124	284
	<b>SUMMA</b>	<b>5 911</b>	<b>5 193</b>
13)	<b>KORTFRISTIGA VÄRDEPAPPERSINNEHAV</b>	<b>2019-12-31</b>	<b>2018-12-31</b>
		Marknadsvärde	Bokf.värde
	Nordea Räntplacering	22 669	20 199
	Nordea Global Star	11 898	8 000
	Nordea Multi Asset	4 082	4 000
	Nordea Bond Star Räntefond	18 622	18 670
	Nordea Swedish Star	4 607	4 000
	Nordea PP Kreditbevis US IG 0-25	5 181	5 000
	Nordea Kreditbevis Europa Inv. Grade	5 669	5 000
	Nordea 273441.1	4	4
	<b>SUMMA</b>	<b>72 732</b>	<b>64 873</b>
			<b>64 826</b>

<b>14) AVSÄTTNINGAR FELAKTIG ARBETSLÖSHETS- ERSÄTTNING</b>	<b>2019-12-31</b>	<b>2018-12-31</b>
Ingående avsättningar	2 900	3 365
Årets tillkommande avsättningar	3 343	1 808
Årets betalningar	-2 713	-2 020
Årets eftergiftsbeslut	-275	-48
Justerat till följd av osäkra fordringar	-532	-205
<b>UTGÅENDE AVSÄTTNINGAR</b>	<b>2 723</b>	<b>2 900</b>
<b>15) ÖVRIGA SKULDER</b>	<b>2019-12-31</b>	<b>2018-12-31</b>
Källskatt arbetslöshetsersättning	5 787	4 909
Källskatt, personal	446	467
Arbetsgivaravgifter, personal	485	512
Övriga skulder	141	53
<b>SUMMA</b>	<b>6 859</b>	<b>5 941</b>
<b>16) UPPLUPNA KOSTNADER FÖRUTBETALDA INTÄKTER</b>	<b>2019-12-31</b>	<b>2018-12-31</b>
Personalkostnader	3 156	2 778
<b>SUMMA</b>	<b>3 156</b>	<b>2 778</b>
<b>17) VÄSENTLIGA HÄNDELSER EFTER RÄKENSKAPSÅRETS UTGÅNG</b>		
Med anledning av utbrottet av covid-19 (coronaviruset), vilket klassificerats som en pandemi kommer arbetslösheten sannolikt att öka, vilket kommer att påverka kassan. A-kassan är väl rustad för att med flera åtgärder möta en ökning av arbetslösheten. A-kassans medarbetare kan vid behov arbeta hemifrån.		



## Styrelsens underskrifter

Stockholm 2020-04-27

Anneli Jonsson  
*Styrelseordförande*

Mats Ekeklint

Helen Thornberg

Glenn Nordström

Ulrika Nilsson

Jonas Forslind

Anette Schierbeck

Alf Mellström  
*Kassaföreståndare*

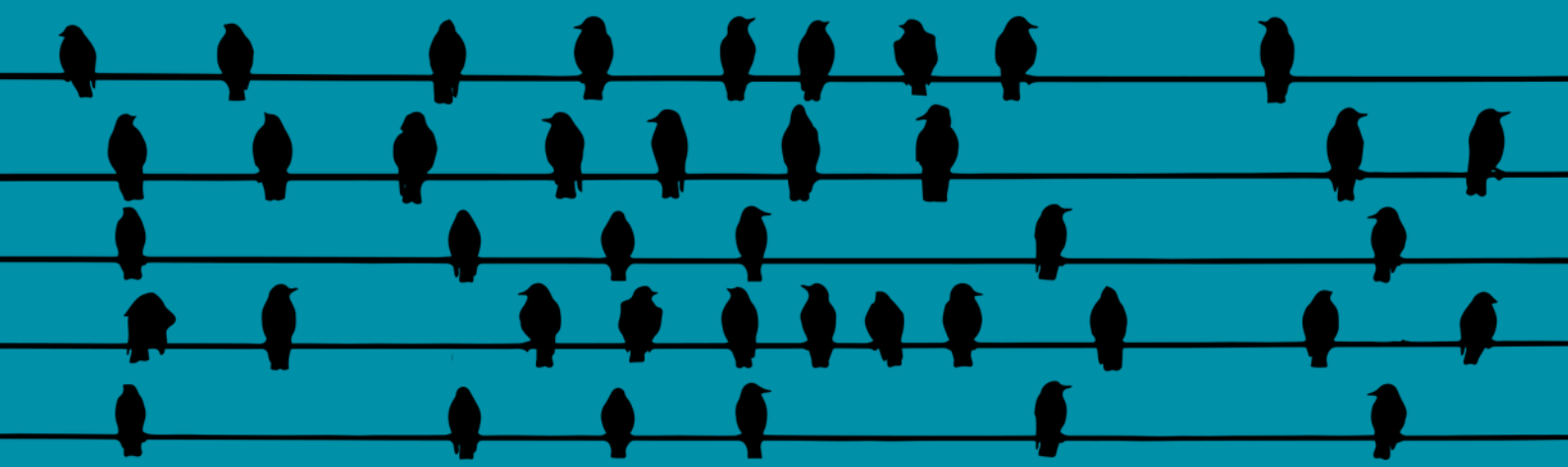
Gülseher Aras  
*Arbetstagarnas ledamot*

Vår revisionsberättelse har lämnats 2020-

Sune Johnson  
*Auktoriserad revisor, PwC Sverige*

Stefan Zetterlund  
*Stämмоvald revisor*

Mikael Andersson  
*Stämмоvald revisor*



**seko**

A-KASSAN FÖR SERVICE  
OCH KOMMUNIKATION